

TURINYS

RAIDOS TENDENCIJOS. PROGNOZĖ

1. Kupiškio miesto bendrojo plano uždaviniai	2
2. Kupiškio miesto plano koncepcija iki 2026 metų deklaruoja	3
3. Bendrojo plano koncepcijos informacinė bazė	3
4. Bendrojo plano koncepciją įtakojo bendrieji išorės veiksniai	3
5. Bendrojo plano laikotarpiai	4
6. Gyventojų skaičiaus ir Kupiškio miesto raidos tendencijos	4
7. Užimtumas, ekonominė bazė	6
8. Būstas	7
9. Gyvenamosios ir kitos teritorijos	7

KUPIŠKIO MIESTO BENDROJO PLANO KONCEPCIJA

1. Kupiškio miesto teritorijos ir jų naudojimo siūlomi režimai	14
2. Susisiekimo sistemos koncepcija	15
3. Inžineriniai tinklai	25
3.1. Kupiškio miesto vandens ir energijos poreikiai, susidarantys atliekų bei nuotekų kiekiai. Centralizuotų sistemų pajėgumai	25
3.2. Inžineriniais tinklais aptarnaujamos teritorijos, esamų tinklų plėtros galimybės	27
3.3. Inžinerinės infrastruktūros vystymas	32
3.4. Teritoriniai ribojimai	34
4. Teritorijos naudojimo funkciniai prioritetai	35
5. Saugomos teritorijos. Paveldas	36
6. Kupiškio miesto teritorijos bendrojo plano įgyvendinimo strategija	36

BRĖŽINIAI.....

1. Kupiškio miesto bendrasis planas. Koncepcija. Funkcinių prioritetų brėžinys.
2. Kupiškio miesto bendrasis planas. Koncepcija. Teritorijos vystymo erdvinės struktūros brėžinys.
3. 1 ir 2 schemas.

RAIDOS TENDENCIJOS. PROGNOZĖ

1. Kupiškio miesto bendrojo plano uždaviniai

Pagal miesto bendrojo plano rengimo taisykles (2006 m.) bendrojo plano uždaviniai yra:

1. suformuoti miestų teritorijų vystymo erdvinę koncepciją, nustatyti teritorijų tvarkymo, naudojimo ir apsaugos prioritetus, teritorijų funkcines zonas, nurodančias teritorijos integruotumą ir (ar) jos ypatumus;
2. tobulinti istoriškai susiklosčiusią urbanistinę struktūrą bei formuoti architektūrinę erdvinę kompoziciją;
3. numatyti teritorijų gyvenimo ir aplinkos kokybę gerinančias priemones, formuoti bendrojo naudojimo želdynų bei apsauginių želdynų sistemą;
4. plėtoti inžinerinę, susisiekimo ir kitą visuomenės poreikiams tenkinti reikalingą infrastruktūrą;
5. nustatyti teritorijas, kurioms privaloma rengti ar keisti detaliuosius planus, nustatyti šių teritorijų naudojimo, tvarkymo, apsaugos prioritetus ir veiklos juose apribojimus;
6. numatyti priemones, užtikrinančias gamtos išteklių racionalų naudojimą, kraštovaizdžio tvarkymą, ekologinę pusiausvyrą, gamtinio karkaso formavimą, gamtos ir kultūros paveldo objektų išsaugojimą;
7. rezervuoti teritorijas komunikacinių koridorių ir kitų visuomenės poreikiams reikalingų objektų statybai;
8. nustatyti planuojamos teritorijos užstatymo aukščio ir intensyvumo parametrus;
9. pagal bendrus vyraujančius požymius išdėstyti planuojamos teritorijos dalis, nurodant pagrindinę tikslinę žemės naudojimo paskirtį, naudojimo būdą ir/ar pobūdį (pobūdis pažymimas tais atvejais, kai jo turinys įtakoja nustatomo teritorijos tvarkymo reglamento reikalavimus).

Bendrojo plano koncepcijos rengimo stadijos metu nustatoma:

1. galimų alternatyvių miesto teritorijos vystymosi siūlomų variantų palyginamoji analizė;
2. teritorijos planinės struktūros vystymosi principai;

3. teritorijos naudojimo funkcinius prioritetus (funkcinis zonavimas); miesto įtakos zonos bei už miesto teritorijos ribų esančių teritorijų tolesnio vystymo ar naudojimo perspektyvas;
4. aplinkosauginių, paminklosauginių, vizualinių ir kitų teritorijos naudojimo apribojimų pasiūlymai.

2. Kupiškio miesto plano koncepcija iki 2026 metų deklaruoja:

1. Plėtros generalinį tikslą – sudaryti sąlygas, palankias gyvenimo kokybei augti;
2. Miesto plėtros būdą generaliniam tikslui pasiekti – darniosios plėtros principų sistemą;
3. Savivaldybės bendrojo plano koncepcijos ribose sudaryti sąlygas formuoti darnią Kupiškio miesto ir jo savivaldybės sistemą, įvertinant visus žinomus plėtros poreikius ir ribojančius bei skatinančius plėtrą veiksnius (esamos būklės tomas);
4. Socialinės, ekonominės plėtros ir aplinkos kokybinės būklės raidos neapibrėžtumą rinkos sąlygomis. Todėl koncepcija pabrėžia tik svarbiausius procesus bei atitinkamai formuoja teritorijos naudojimą ir strateginius veiksmus 20 metų. Teritorijos naudojimo režimas ir techniniai sprendimai detalizuojami detaliuose miesto dalių planuose ir statybos techniniuose dokumentuose.
5. Sklypų formavimo, dalinimo, konsolidavimo, žemės paėmimo visuomenės reikmės nepriklauso miesto bendrojo plano kompetencijai.

3. Bendrojo plano koncepcijos informacinė bazė

- a. Parengti ir patvirtinti plėtros strateginiai dokumentai;
- b. Savivaldybės ir valstybės tarnybų duomenys;
- c. Transporto priemonių srautų ir jų charakteristikų (intensyvumo, struktūros, ir kita) natūrinių tyrimų analizės rezultatai;
- d. Savivaldybės seniūnų informacija;
- e. Kupiškio savivaldybės gyventojų 2007 m. apklausos rezultatai;
- f. Statistikos departamento oficialūs leidiniai ir duomenų bazės;
- g. Esamos būklės analizės ir prognozės rezultatai;
- h. Skaitmeninis žemėlapis 2006 m.

4. Bendrojo plano koncepciją įtakojo bendrieji išorės veiksniai

- Lietuvos įstojimas į Europos Sąjungą, plačiai atvėręs duris laisvam prekių ir paslaugų judėjimui, bei jo įtaka daugumos socialinių, ekonominių, demografinių procesų raidai;
- Globalizacijos veiksniai, kurie yra susiję su naftos ir dujų bei kitomis kainomis, šalies gyventojų intensyvia emigracija ir galima imigracija, kapitalo ir darbo rinkos pokyčiais;
- Kupiškio savivaldybės ir Kupiškio miesto vaidmuo šalies gyvenamųjų vietovių sistemoje yra susijęs su administracinėmis funkcijomis jos teritorijoje, neformaliu bendradarbiavimu ir konkurencija visose veiklos srityse, tiek Panevėžio apskrityje, tiek ir kitų regionų mastu;
- Šalies bendrojo vidaus produkto ir kitų makroekonominių procesų raidos įtaka savivaldybės socialinei ir ekonominei plėtrai;
- Tiesioginių užsienio kapitalo investicijų neapibrėžtumas;
- Įmonių migracijos, kūrimosi ir nykimo tikimybė.

Bendrojo plano koncepcijoje dauguma išorės veiksnių laikomi kaip neapibrėžti laike ir erdvėje veiksniai, kurie praktiškai Kupiškio bendrojo plano rėmuose yra neprognozuojami ir tuo labiau nevaldomi. Jie įvertinti kaip visuma veiksnių, skatinančių akcentuoti principinius ir ateityje keistinus bei galimus papildomus bendrojo plano sprendinius.

Bendrojo plano koncepcijoje Kupiškio miestas ir gretimos teritorijos traktuojamos kaip viena bendra socialinė, ekonominė ir urbanistinė sistema, iš esmės nepriklausanti nuo administracinių ribų.

5. Bendrojo plano laikotarpiai

Kupiškio miesto bendrojo plano koncepcija rengiama 20 metų laikotarpiui, t.y. iki 2026 m., o sprendiniai detalizuojami 10 m. laikotarpiui.

6. Gyventojų skaičiaus ir Kupiškio miesto raidos tendencijos

a. Sparčiai mažėjantis gyventojų skaičius Kupiškio mieste dėl neigiamo natūralaus prieaugio ir migracijos saldo. Jeigu išsilaikytų susiklosčiusios tendencijos, prognozuojami nepalankūs natūralaus mažėjimo ir gyventojų neigiamo migracijos saldo dydžiai:

	2026 m.
Natūralus mažėjimas (vidutiniškai per paskutinius 5 metus)	$n = -3,2$ gyv./1000 gyv.
Migracijos neigiamas saldo (vidutiniškai per paskutinius 5 metus)	$m = -2,5$ gyv./1000 gyv.
	$n + m = -5,7$

Tokiu atveju prognozuojami tokie dydžiai:

	2006 m.	2016 m.	2026 m.	2006-2026 m.
Kupiškio miesto gyventojų sk.	8170	7715	7290	-880

Kupiškio miesto gyventojų skaičius mažės lėčiau, kaimo – greičiau.

b. Optimistinė prognozė, t.y. gyventojų skaičiaus augimo tikimybė, yra mažai tikėtina dėl gyventojų senėjimo tendencijų ir mažo gimstamumo, bei migracijos į didmiesčius bei užsienį tikimybės.

Iš dalies gyventojų skaičiaus Kupiškio rajone stabilumo veiksnys – patogi geografinė padėtis: 50-60 km atstumas iki apskričių centrų Panevėžio ir Utenos. Sparčiai augant automobilizacijos lygiui šis atstumas tampa nereikšmingas. Žmonių noras gyventi erdvoje, kokybiškoje aplinkoje gali padėti išlaikyti arba paskatinti kurtis Kupiškyje naujus gyventojus, kurių darbo vietos būtų Panevėžys ar Utena ir kitos regiono vietovės. Konkurenciją sudarytų Svėdasų ir Karsakiškio gyvenvietės. Kupiškis turėtų didesnę patrauklumą dėl sutvarkytos infrastruktūros, geresnio institucinio aprūpinimo, didesnio darbo vietų skaičių aptarnavimo, paslaugų ir gamybos srityse.

Todėl sąlygiškai optimistiniu variantu galima būtų laikyti prielaidą, kad dėl augančios ekonomikos padidės gimstamumas, emigravę į užsienį asmenys grįš į Kupiškį bei dėl žemės ūkio gamybos struktūrinės dalies mažėjimo didesnė kaimo gyventojų dalis persikels gyventi į miestą:

$$\begin{array}{r}
 2026 \text{ m.} \\
 \hline
 n = -2,4 \text{ gyv./ } 1000 \text{ gyv.} \\
 m = +2,4 \text{ gyv./ } 1000 \text{ gyv.} \\
 \hline
 \mathbf{n + m = 0}
 \end{array}$$

Sąlygiškai optimistinis variantas:

	2006 m.	2016 m.	2026 m.	2006-2026 m.
Kupiškio gyventojų sk.	8170	8170	8170	0

Kupiškio miestas išlaikys rajono ir neformalaus centro rangą. Jo gyventojų skaičius išliks stabilus, teritorija plės greičiau gretimų kaimų sąskaita.

2006 m. egzistavo vieninga Kupiškio ir gretimų Aukštupėnų, Smilgių ir kitų kaimų urbanistinė struktūra, kuri ir yra bendrojo plano objektas.

7. Užimtumas, ekonominė bazė

Remiantis esamos būklės analize galima teigti, kad artimiausią dešimtmetį užimtumo ir ekonominės bazės struktūra neišliks pastovi dėl įvairių veiksnių, tarp jų – nepriklausančių nuo savivaldybės ir miesto kompetencijos (šalies ir ES socialinės, ekonominės politikos, globalizacijos procesų), demografinių procesų (neigiamo natūralaus prieaugio, gyventojų senėjimo tempų, didelio migracijos potencialo).

Svarbiausios užimtumo ir ekonominės bazės kaitos kryptys:

- savivaldybės darbo jėgos balansas bus vis labiau atviresnis, darbo vietos pasirinkimas labiau priklausantys ne nuo gyvenamosios vietos, o nuo jų pasiūlos plačiame regione, nuo darbo sąlygų, reikalingos kompetencijos, galimo atlyginimo ir t. t. Tokio darbo balanso prielaida – lengvasis automobilis, tarnybiniai automobiliai, iš dalies viešasis transportas;
- dėl atviresnio darbo jėgos balanso Kupiškio užimtų nuolatinių gyventojų dalis statistiškai mažės, nes augs tų gyventojų užimtumas kitur – Panevėžyje, Utenoje ir t. t. T. y. ryškės vis didesnė miestų ir savivaldybių konkurencija, todėl būtinas naujų darbo vietų kūrimo Kupiškio savivaldybėje skatinimas, gyvenimo sąlygų gerinimas;
- didžiausia tiesioginės užimtumo kaitos tikimybė – mažės užimtumas žemės ūkyje. Pagal analogiją su ES šalimis užimtumas gali sumažėti 2 – 3 ir daugiau kartų. Atitinkamai mažės dalis gyventojų, kurių pajamų šaltinis būtų žemės ūkis;

- didės aptarnavimo sferos poreikis (prekyba, paslaugos) dėl mažėjančio šeimų ūkių skaičiaus ir pajėgumų, gyvenimo būdo pokyčių (praktiškai išnyks natūrinio ūkio elementai). Ši poreiki didins žemės ūkių gamybos specializacija;
- turizmo profesionali vadyba taip pat skatins paslaugų ir pramogų pasiūlą ir užimtumą;
- komunalinio ūkio pajėgumų poreikis turėtų augti dėl naujų ir esamų inžinerinių tinklų, statybos priežiūros ir atnaujinimo darbų poreikio; gyvenamosios aplinkos, viešųjų erdvių, gatvių ir kelių priežiūros ir tvarkymo.

8. Būstas

Būsto kiekybinės ir kokybinės plėtros, būsto tipo pasirinkimas bus susijęs su:

- gyventojų mokumo, būsto kreditavimo privalumų kaita;
- gyventojų bendru skaičiumi ir jo persiskirstymu tarp Kupiškio miesto ir miestelių;
- šeimos dydžio mažėjimu.

2026 m. prognozuojamas vidutinis 35 m²/1 gyventojui aprūpinimo lygis.

2026 m. butų fondo savivaldybės dalis nuo 2,2 % turėtų išaugti iki 4,5 % ir tai turėtų būti traktuojama kaip socialinės rūpybos ir globos elementas sparčiai senstančiai kaimo bendruomenei.

9. Gyvenamosios ir kitos teritorijos

Gyvenamųjų teritorijų optimistinis poreikis 2026 m. siejamas su papildomo 71 tūkst. m² būstų fondo prieaugiu.

Skaičiuojant vidutiniais dydžiais, statistinis persiskirstymas tikėtinas toks (įvertintas tik miesto gyventojų skaičius, kadangi kaime šis rodiklis jau artimas planuojamam):

	Gyvenančių 2026 m.	
Senasis būsto fondas	6130 gyv.	75 %
Naujasis būsto fondas	2040 gyv.	25 %
Viso:	8170 gyv.	100 %

Įvertinant bendrąsias šeimų dydžio mažėjimo tendencijas, prognozuojamas 2040 gyventojų, gyvenančių naujuose būstuose skaičius yra tolygus 850 šeimų arba būstų.

Prognozuojama tokia 2026 m. būstų struktūra:

- vienbučiai, sodybos 680 vnt.
 - daugiabučiuose butai 170 vnt.
- 850 vnt.

Daugiabučių namų statybą siūloma numatyti esamų miesto teritorijų ribose.

Vienbučiams ir sodyboms skiriamos esamos miesto ir naujai įsisavinamos teritorijos, kurių plotas apskaičiuotas įvertinus tokią struktūrą:

Gyvenamosios teritorijos struktūra	Sklypų sk.	Sklypo vidutinis plotas, ha	Bendras plotas, ha
1. Sklypai	680	0,15	102
2. Viešos erdvės: želdynai, atviros erdvės, sporto ir žaidimų aikštelės			6
3. Pacentriai: parduotuvės, paslaugų įmonės, vaikų įstaigos			3
4. Komunalinės paskirties teritorijos			3
5. Komunikaciniai ir inžineriniai koridoriai			10
VISO:			124

Gyvenamųjų teritorijų pesimistinis poreikis 2026 m. Siejamas su papildomo 41 tūkst. m² būstų fondo prieaugiu.

Skaičiuojant vidutiniais dydžiais, statistinis persiskirstymas tikėtinas:

	Gyvenančių 2026 m.	
Senasis būsto fondas	6120 gyv.	84 %
Naujasis būsto fondas	1170 gyv.	16 %
Viso:	7290 gyv.	100 %

Įvertinant bendrąsias šeimų dydžio mažėjimo tendencijas, prognozuojamas 1170 gyventojų, gyvenančių naujuose būstuose skaičius yra tolygus 490 šeimų arba būstų.

Prognozuojama tokia 2026 m. būstų struktūra:

- vienbučiai, sodybos 410 vnt.
- daugiabučiuose butai 80 vnt.
490 vnt.

Daugiabučių namų statybą siūloma numatyti esamų miesto teritorijų ribose.

Vienbučiams ir sodyboms skiriamos esamos miesto ir naujai įsisavinamos teritorijos, kurių plotas būtų apie **75 ha**.

Pramonės, gamybos, verslo plėtros tipai ir tempai bei konkretus suinteresuotumas yra neapibrėžti dalykai. Tačiau miesto erdvę tokiems dalykams siūloma rezervuoti. Apie tai – koncepcijos variantuose.

Socialinės infrastruktūros plėtrai papildomų teritorijų nenumatoma. Siūloma koncentruoti esamo užstatymo masyve.

KUPIŠKIO MIESTO BENDROJO PLANO KONCEPCIJA

Variantai

a. Ribojantys veiksniai

Kupiškio teritorinę plėtrą ir plėtros variantiškumą riboja tokie veiksniai:

1. Lėvens kraštovaizdžio draustinis;
2. Vandens telkinių apsaugos zonos;
3. Valstybės reikšmės miškai, projektuojami miškai;
4. Kupiškio piliakalnio vizualinės apsaugos zona;
5. Gamtinis karkasas: regioninis Lėvens slėnio migracijos koridorius, rajoninis Kupos slėnio migracijos koridorius;
6. Vandenvietės apsaugos I ir II juostos; požeminio vandens taršai labai jautrios teritorijos (*1-6 punktų šaltinis: VĮ Valstybinis žemėtvarkos institutas*);
7. Geležinkelio linija Šiauliai – Daugpilis: Gedimino g. nėra įrengtos geležinkelio pervažos, o apvažiavimas per viaduką daro teritorijas už geležinkelio nepatraukliomis.
8. Aprūpinimo inžineriniais tinklais ribojančių išankstinių veiksmų nėra:
 - centralizuoto aprūpinimo šiluma sistemos plėtra galima, bet netikslinga, kadangi numatomos mažaaukštės privačios statybos teritorijos;
 - vandentiekio ir nuotekų sistemos plėtra tomis kryptimis vykdoma įgyvendinant Ventos-Lielupės upių baseinų investicinį projektą.
9. Automobilių srauto triukšmo, taršos, eismo nelaimių tikimybės požiūriais problematiškiausia gyvenamosios aplinkos kokybė susiformavo Aukštupėnų kaime, kuri Kupiškio plėtros koncepcijoje traktuojama kaip jos urbanistinės struktūros dalis.

Ribojantys teritorinę plėtrą veiksniai 1-7 (1 schema) susiaurina Kupiškio plėtros teritorines galimybes formaliai palikdami šiaurės ir pietvakarių krypties plėtros zonas. Tačiau ir rytų krypties plėtra, kaip kompromisinis variantas, taip pat planuotina.

b. Kupiškio plėtros makrostruktūriniai variantai

Makrostruktūros branduolį sudaro dabartinė Kupiškio miesto teritorija, kuri ir toliau vystoma kaip funkciškai mišrios urbanistinės struktūros teritorija. Šiame branduolyje siūloma skirti teritoriją 3-4 aukštų daugiabutei gyvenamajai statybai ir pirmaeilei mažaaukštei gyvenamajai statybai. Prioritetinė savivaldybės parama.

Atskirose miesto teritorijose (buvusi kareivini teritorija, teritorija tarp Užkapio ir Gedimino g. ir kt. numatomos sprendinių detalizavimo stadijoje) numatomas kompleksinis gerbūvio, užstatymo bei infrastruktūros atnaujinimas ir modernizavimas. Remiamas kompleksinis senos statybos rajonų būsto renovavimas, teritorijos ir infrastruktūros atnaujinimas. Modernizuojant esamas teritorijas gyvenamųjų rajonų centruose plėtojama socialinė, paslaugų ir kita infrastruktūra, sukuriant naujas darbo vietas.

Skatinama konversija – neefektyviai panaudotų užstatytų teritorijų naujas panaudojimas plėtrai (buvusios RSO teritorija, kolektyvinių sodų konversija į individualių gyvenamųjų namų teritorijas ir kt. numatomos sprendinių detalizavimo stadijoje).

Naujos teritorijos įsisavinamos kito planavimo lygmens dokumentuose nurodytoje apimtyje.

Kupiškio plėtros makrostruktūroje galimi keli konceptualūs variantai:

Pagrindinei plėtrai numatyti keturi gyvenamosios mišrios paskirties kompleksai A, B, C, D ir gamybinės paskirties - G.

Kompleksas A skirtinas gyvenamajai statybai – vienbučiams namams ir sodyboms 10-15 arų sklypuose, viešoms erdvėms. Inžinerinis aprūpinimas centralizuotais vandentiekio ir kanalizacijos tinklais, galimas aprūpinimas centralizuotu šildymu, gatvėmis ir takais pėstiesiems, dviračiams. Funkcinė integracija gali apimti ir verslo, amatų ir pan. darbo vietas.

Kompleksas B skirtas gyvenamajai statybai – vienbučiams namas ir kotedžams 10-20 arų sklypuose, viešosioms erdvėms. Inžinerinis aprūpinimas centralizuotais vandentiekio tinklais, atliekų surinkimo sistema, gatvėmis ir takais pėstiesiems, dviračiams.

Komplekso C vidinė principinė struktūra skiriasi nuo kompleksų A ir B tik tuo, kad čia aprūpinimo centralizuotais inžineriniais tinklais tikimybė mažesnė. Teritorija labiau skirtina sodybiniam užstatymui, sklypų dydžiai 15-25 arų. Ši teritorija galėtų būti skiriama neorganizuotai – šeimos, ūkio būdu – vykdomai statybai ir neprioritetine savivaldybės parama paremtai statybai.

Kompleksas D susideda iš dviejų dalių: sodininkų bendrijų teritorijos, konvertuojamos į mažo užstatymo intensyvumo gyvenamąsias teritorijas bei vienbutės statybos kvartalai su reikiama paslaugų ir

aptarnavimo infrastruktūra miesto periferinėje zonoje. Galimybė aprūpinimo centralizuotais inžineriniais tinklais ribota (žr. aprašymo 3 sk. Inžineriniai tinklai)

Kompleksą G - siūloma rezervuoti teritoriją smulkiam verslui, komunalinėms įmonėms ir pan. Planuojama ūkinė veikla neturi daryti neigiamo poveikio greta esančioms gyvenamosioms teritorijoms

Užstatant periferinės plėtros teritorijas būtina išsaugoti gamtos ir kultūros paveldo objektus, gamtinio karkaso elementus.

Kupiškio plėtros makrostruktūroje (2 schema) galimi keli konceptualūs variantai:

1. Variantas

Branduolys + kompleksas A

Plėtojamas A kompleksas kaip tąsa inžinerinių tinklų (numatomi pakloti įgyvendinant Ventos-Lielupės upių baseinų investicinį projektą) bei esamo užstatymo iki krašto kelio Kupiškis – Biržai Nr. 124. Kompleksas turėtų būti plėtojamas nepertraukiamo ir kompaktiško užstatymo principu. Šis variantas atitiktų tik pesimistinio gyventojų skaičiaus naujo būsto statybos poreikiams tenkinti.

2. Variantas

Branduolys + kompleksas A + kompleksas B

Plėtojami A ir B kompleksai kaip tąsa inžinerinių tinklų (Ventos –Lielupės upių baseinų investicinis projektas) bei esamo užstatymo. Abu kompleksai turėtų būti plėtojami nepertraukiamo ir kompaktinio užstatymo principu. Komplekse B galimos lokalinės inžinerinės sistemos.

3. Variantas

Branduolys + kompleksas A + kompleksas B + kompleksas C

Plėtojami A ir B kompleksai kaip tąsa inžinerinių tinklų bei esamo užstatymo. Kompleksai B ir C gali būti plėtojami įrengiant ir lokalias inžinerines sistemas.

4. Variantas

Vietos būsto statybai (arba pirkti) pasirinkimas priklauso nuo daugelio sąlygų ir suinteresuotojo asmens požiūrio. Didžiausia būsto įvairovė galėtų susidaryti, jeigu plėtros variantas apimtų visus plėtros masyvus. Tai būtų toks simbolinis varianto užrašymas:

Branduolys + kompleksas A + kompleksas B + kompleksas C + kompleksas D

Tačiau šio varianto realizavimo kaina dėl inžinerinių tinklų tiesimo į visus masyvus vienu metu ir dėl didesnių vadybinių pastangų išvengti chaotiškos statybviečių sklaidos būtų iš visų variantų didžiausia

1. Kupiškio miesto teritorijos ir jų naudojimo siūlomi režimo tipai

	Teritorijos	Užstatymo			Naudojimo režimo tipai										
		rodikliai			a	b	c	d	e	f	g	h	i	j	
		n _{max}	h _{max}	kita											
Gyvenamos	U. Urbanizuotos ir urbanizuojamos														
1.	Miesto centro														
2.	Pacentrių, specializuotų centrų													a-saugojimo	
3.	Mišrios gyvenamosios, didelio tankio													b-modernizavimo	
4.	Mišrios gyvenamosios, mažo tankio													c-konversijos	
5.	Sodų bendrijos													d-naujos statybos	
Negyvenamos															
6.	Viešosios erdvės: parkai, atviros erdvės													e-rezervavimo	
7.	Verslo, pramonės, gamybos													f-gamtinio karkaso	
Iš esmės negyvenamos															
	I. Infrastruktūros													g- inžinerinių sistemų tipų	
	Gatvių ir kelių, inžinerinių tinklų koridoriai													h- kraštovaizdžio formavimo	
	Teritorijos valykloms, savartynams													i-sanitarinės apsaugos ir pan.	
	Ž. Žemės ūkio													j	
	L. Kapinės														
	M. Miškų														
	Valstybiniai ir kiti														
	V. Vandenių														
	R. Rekreacinės														
	K. Konservacinės														

* Kupiškio miesto teritorijos ir jų naudojimo siūlomo režimo tipai bus detalizuojami sprendinių konkretizavimo stadijoje.

Pastabos:

1. naudojimo režimas nustatomas sprendinių lygmenyje pagal teritorijos tipą ir jos vietą miesto sistemoje,
2. 1:10 000 teritorijos mastelis,
3. a –j – galimi sprendinių reglamentavimo požymiai.

2. Susisiekimo sistemos koncepcija

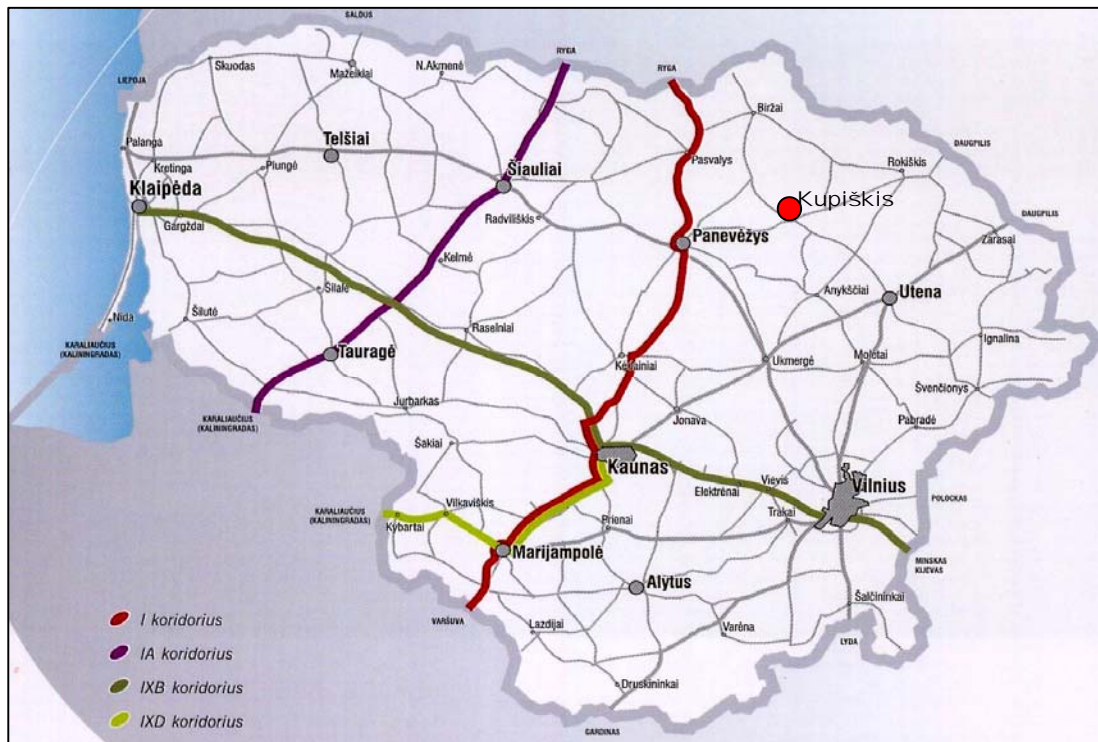
Miestų vystymosi kryptį daugiausiai lemia jo geografinė padėtis gretimų miestų atžvilgiu ir esamų transportinių ryšių intensyvumas. Be to, egzistuoja tokie svarbūs elementai, kaip gamtinis karkasas, vandenvietės, upės bei geležinkelis, kurie koreguoja miesto vystymosi kryptį. Dėl esamos vandenvietės, Lėvens kraštovaizdžio draustinio bei geležinkelio Kupiškio miesto vystymasis šiaurės vakarų ir pietine kryptimis yra ribotas.

Kupiškio miesto perspektyvinės plėtros galimos kryptys - turinčios intensyvesnius transportinius ryšius su kaimyniniais miestais bei gyvenvietėmis ir gerai išvystytą susisiekimo infrastruktūrą, taipogi nevaržomas anksčiau minėtų ribojančių faktorių:

- šiaurinė kryptis: ryšys su prie Lėvens tvenkinio esančiomis gyvenvietėmis - Vėžionimis, Jutkonimis, Virbališkiais - bei Pandėliu – iki 240 - 260 aut./parą. Tai palanki miesto plėtros kryptis, jungianti su rekreacine zona, esančia prie Lėvens tvenkinio. Šia kryptimi esanti Aukštupėnų gyvenvietė jau susiliejęsi su Kupiškio miesto teritorija.
- vakarinė kryptis: ryšys su Byčių gyvenvieta, Panevėžiu – iki 340 aut./parą. Tai palanki miesto plėtrai kryptis, kuri taipogi apima krašto kelią Nr.124 Kupiškis – Vabalninkas - Biržai. Vakaru kryptimi su Kupiškio miestu ribojasi Smilgių gyvenvietė. Tikslingiausia šia kryptimi urbanizuotas teritorijas plėsti iki kelio Kupiškis – Vabalninkas – Biržai.
- rytinė kryptis: ryšys su Naivių gyvenvieta, Skapiškiu, Rokiškiu – iki 340 aut./ parą. Arti miesto jokių gyvenviečių nėra, nepakankamai išvystyta infrastruktūra, mažiau patrauklios teritorijos gyvenamajai statybai. Ši plėtros kryptis mažiau perspektyvi.

-

1 pav. Kupiškio miestas perspektyviniame Lietuvos kelių tinkle

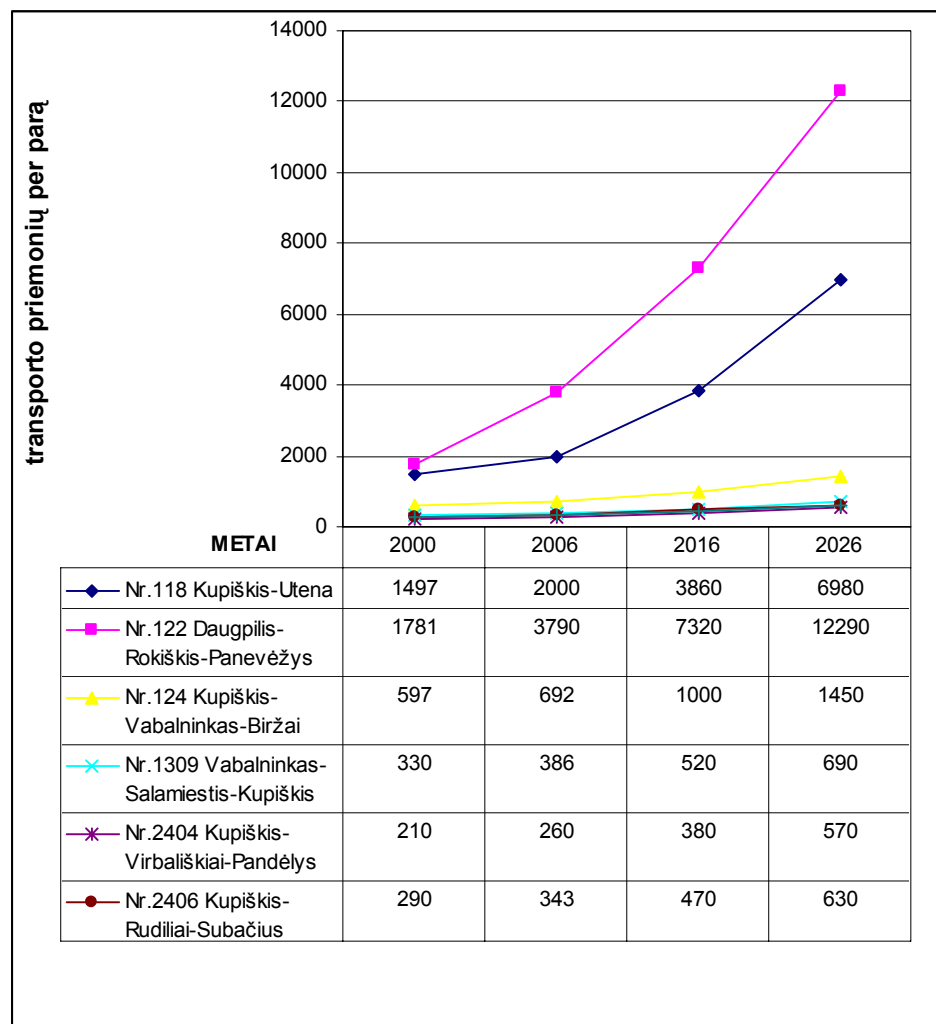


Lentelė Nr. 1. Paros transporto eismo intensyvumas į Kupiškio miestą vedančiuose krašto ir rajoniniuose keliuose

Kelio Nr. ir pavadinimas	Metai						
	1999	2000	2001	2003	2004	2005	2006
Nr.118 Kupiškis - Utena	1537	1497	1570	1753	1625	1729	2000
Nr. 122 Daugpilis – Rokiškis - Panevėžys	1781				2412	2567	3790
Nr. 124 Kupiškis – Vabalninkas - Biržai		597		618	643	684	692
Nr. 1309 Vabalninkas – Salamiestis - Kupiškis				351		373	386
Nr. 2404 Kupiškis – Virbališkiai - Pandėlys				240	257		260
Nr. 2406 Kupiškis – Rudiliai - Subačius				310		331	343
Nr. 2411 Kupiškis – Kuosėnai - Naiviai				304		324	335

Perspektyvinis transporto eismo intensyvumas paskaičiuotas pagal esamų trumpalaikių ir ilgalaikių tendencijų, kurios atskiruose keliuose yra skirtingos, vidurkius bei atsižvelgus į Ilgalaikę (iki 2025 m.) Lietuvos transporto sistemos plėtros strategiją, patvirtintą Lietuvos Respublikos Vyriausybės 2005.06.23 d. nutarimu Nr.692. Didžiausias transporto eismo augimas numatomas keliuose Nr.118 Kupiškis - Utena ir Nr. 122 Daugpilis – Rokiškis - Panevėžys. Planuojant perspektyvinį Kupiškio miesto gatvių tinklą, reikėtų pažymėti ir įvertinti esamą gerai sutvarkytą ir funkcionuojančią miesto aplinkkelių sistemą, kurią sudaro krašto keliai Nr. 122 ir Nr. 124. Grafike Nr. 1 pateiktos prognozuojamų transporto srautų tendencijos krašto ir rajoniniuose keliuose, vedančiuose į Kupiškio miestą.

Grafikas Nr. 1. Perspektyviniai transporto srautai Kupiškio miesto prieigose



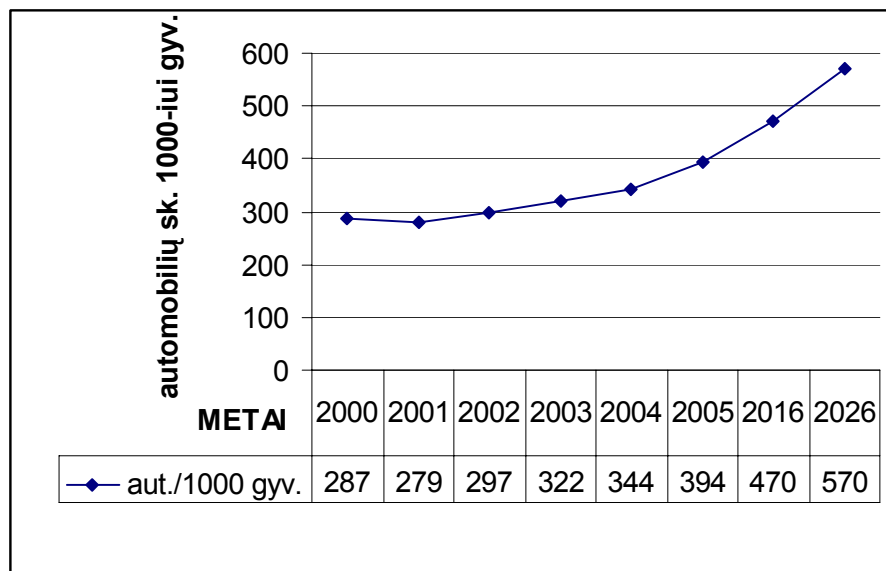
Pagal Ilgalaikę (iki 2025 m.) Lietuvos transporto sistemos plėtros strategiją krovinio transporto srautai turėtų vidutiniškai išaugti 2 kartus. Galima prognozuoti, kad krašto kelyje Nr.122 Daugpilis-

Rokiškis-Panevėžys, įeinančiame į tarptautinį transporto koridorių, srautai išaugs 2,5 karto. Kituose krašto bei rajoniniuose keliuose srautas augs iki 200 krovininio transporto priemonių per parą. Tačiau Kupiškio rajono kelių ir Kupiškio miesto aplinkkelių tinklas išvystytas taip, kad krovinijų ir keleivių pervežimų augimas miesto transporto srautams ženklios įtakos neturės. Kupiškio miestas jau turi vakarinį ir pietinį transporto koridorius, kurie nukreipia tranzitinio transporto srautus. Šiaurinis miesto apvažiavimas liko neįgyvendintas, tačiau, atliekant transporto srautų tyrimus, nustatyta, kad šios krypties transporto srautas yra nežymus. Ateityje labai svarbu šiuos transporto koridorius apsaugoti nuo naujų sankryžų atsiradimo, nepriklausomai nuo galimų sprendinių variantų.

Kupiškio miesto gatvių apkrovimą ir transporto srautus ateityje labiausiai lems miesto ir priemiesčio zonos gyventojų automobiliai, turistai, svečiai, kuriems be automobilio ar autobusų yra sunku išsiversti.

Susisiekimo priemonių pasirinkimą ir bendrą gyventojų mobilumą lems automobilizacijos lygis, kuris nusako lengvųjų automobilių skaičių tenkantį 1000-ui gyventojų. Aukštas automobilizacijos lygis tiesiogiai įtakoja transporto srautų augimą mieste ir artimajame priemiestyje bei įgalina patogiai atlikti reikiamus nedidelių krovinijų ar keleivių pervežimus, padaro gyventoją žymiai mobilesniu ir nepriklausomu nuo susisiekimo sistemos išvystymo lygio.

Grafikas Nr.2. Kupiškio miesto perspektyvinis automobilizacijos lygis



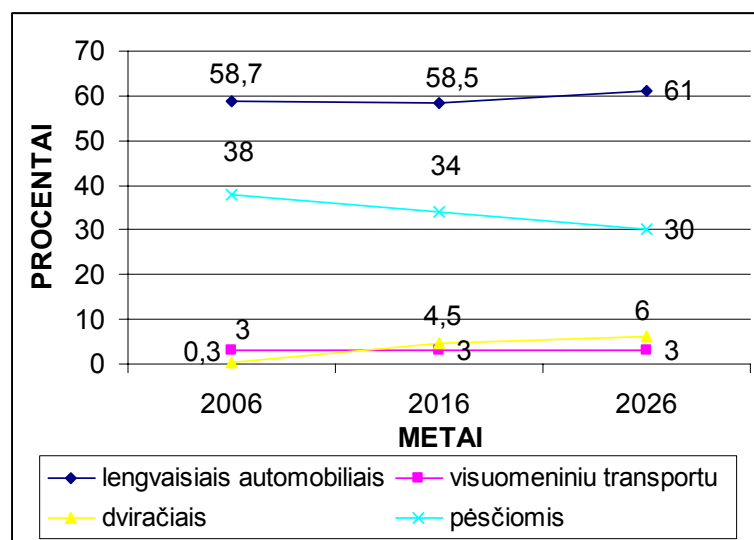
Suplanavus ir įgyvendinus gerai funkcionuojančią susisiekimo sistemą, galima užtikrinti sėkmingą savivaldybės ekonominį funkcionavimą ir ūkinės veiklos plėtrą. Kupiškio miesto susisiekimo sistemą formuos šios susisiekimo rūšys:

- geležinkelio transportas;
- kelių transportas (lengvieji automobiliai, autobusai, krovininiai automobiliai);
- susisiekimas pėsčiomis ir dviračiais.

Miestas yra geroje geografinėje padėtyje ir savo ekonominę bei ūkinę veiklą gali sieti su geležinkelių ir automobilių transportu. Tačiau geležinkelis sukelia ir tam tikrų problemų. Ši transporto rūšis daro didelę neigiamą įtaką aplinkai, geležinkelio linijos ir pervažos apsunkina miesto plėtrą ir ilgina kelionės trukmę. Susisiekimą Kupiškio mieste ir jo priemiesčiuose lengvina kompaktiškas užstatymas, kas leidžia sumažinti kelionės trukmę.

Susisiekimo plėtra ir transportinis aptarnavimas yra tiesiogiai susijęs su savivaldybės gyventojų darbine, mokymosi veikla, socialiniu aptarnavimu, laisvalaikio infrastruktūros išvystymu. Kuo daugiau gyventojų dirba arba gauna atitinkamas paslaugas arčiau gyvenamosios vietos, tuo susisiekimo sistema tampa labiau subalansuota, dažniau galima eiti pėsčiomis ar važiuoti dviračiais. Siekiant subalansuotos susisiekimo sistemos plėtros turėtų būti dedamos pastangos, mažinant susisiekimą privačiais automobiliais (neigiamas poveikis aplinkai, didelės ir brangios teritorijos automobilių parkavimui) ir propaguojant visuomeninio transporto panaudojimą bei artimą susisiekimą pėsčiomis ar dviračiais.

Grafikas Nr. 3. *Perspektyvinė Kupiškio miesto gyventojų kelionių procentinė struktūra*



Urbanistinė miesto teritorinė plėtra yra pastoviai vykstantis ir nenutrūkstantis procesas, kuris tiesiogiai susijęs su kintančiomis ekonominėmis ir socialinėmis sąlygomis, gyventojų migracija iš kaimo vietovių į savivaldybės ar seniūnijos centrus, kintančiu gyventojų skaičiumi ir didėjančia gyventojų gyvenamojo ploto norma, darbo vietų skaičiaus didėjimu aptarnavimo sferoje.

Pagal Lietuvos bendrąjį planą Kupiškio miestas yra priskirtas 3 lygmens A kategorijos lokaliniam centrui, kuris apjungia šias urbanistinės integracijos ašis:

1 lygmens B kategorijos tarptautinė ašis: Daugpilis-Rokiškis-Panevėžys

1 lygmens C kategorijos šalies vidinė ašis: Kupiškis-Utena

2 lygmens regioninė jungtis: Kupiškis-Vabalninkas-Biržai

SVARBIAUSI KUPIŠKIO MIESTO SUSISIEKIMO SISTEMOS PLĖTROS PRIORITETAI

1. DIDINANTI MIESTO KONKURENCINGUMĄ IR UŽTIKRINANTI SUBALANSUOTĄ URBANISTINĘ PLĖTRĄ

2. ATVIRA IR UNIVERSALI VERSLUI, ŠIUOLAIKINĖ IR INTEGRUOTA Į RAJONO KELIŲ TINKLĄ

3. SAUGI GYVENTOJAMS IR POILSIAUTOJAMS, MAŽAI ĮTAKOJANTI APLINKĄ

4. UŽTIKRINANTI AUKŠTĄ GYVENIMO KOKYBĘ IR PATOGI GYVENTOJAMS

5. PAGRĮSTA MONITORINGU BEI IŠVYSTYTA INFORMACINE SISTEMA

Transportiniu požiūriu buvo nagrinėti keturi labiausiai tikėtini Kupiškio miesto transporto struktūros plėtros variantai:

1 variantas. Prioritetas atiduodamas miesto vakarų krypties urbanistinei plėtrai Smilgių kaimo aplinkoje iki krašto kelio Nr.124 Kupiškis-Vabalninkas-Biržai bei teritorijos Jaunimo gatvėje prie P. Matulionio mokyklos užstatymu. Šiuo atveju miestas išlieka pakankamai kompaktiškas, planuojamos gyvenamosios statybos teritorijos bei komercinės zonos būtų vystomos patrauklioje gamtinėje aplinkoje, nepažeidžiant esamų miesto aplinkelių. Transporto karkasas formuojamas iš Jaunimo gatvės ir kelio Nr.2406 Kupiškis-Vabalninkas-Biržai, kuris papildomai būtų apkrautas viena ar dviem sankryžomis. Susisiekimas su naujai planuojamomis užstatymo teritorijomis būtų labai patogus tiek iš miesto centro, tiek iš pietvakarinės miesto dalies.

2 variantas. Prioritetas atiduodamas miesto plėtrai šiaurine kryptimi Aukštupėnų kaime ir jau minėta 1-jame variante vakarine kryptimi Smilgių kaime. Ir šiuo atveju miestas išlieka pakankamai kompaktiškas ir racionaliai užstatytas. Transporto karkasas planuojamose gyvenamosios statybos teritorijose šiaurinėje dalyje formuojamas iš pagrindinių Aukštupėnų kaimo gatvių – Vėžionių ir Dvaramiškių. Šios gatvės sujungiamos nauja jungtimi šiaurės rytiniu Aukštupėnų kaimo pakraščiu bei pro kolektyvinius sodus su Vytauto gatve Kupiškyje. Šiaurinės teritorijos susisiekimas su miesto centru išlieka patogus, o naujoji jungtis leistų pasiekti pietvakarinę Kupiškio miesto dalį, išvengiant važiavimo per miesto centrą.

3 variantas. Miesto plėtra vykdoma 1-jame ir 2-jame variantuose minėtose Aukštupėnų ir Smilgių kaimo aplinkose bei teritorijoje tarp Slavinčiškio kelio ir Kupos upės. Šia kryptimi transporto karkasą formuotų Slavinčiškio gatvė. Planuojamą gyvenamosios statybos teritoriją būtų patogus pasiekti tiek iš miesto centro, tiek iš šiaurinių ar pietvakarinių Kupiškio miesto teritorijų.

4 variantas. Pagal šį variantą Kupiškio miestas vystomas 1-jame, 2-jame ir 3-jame variantuose numatomomis kryptimis bei teritorijose, esančiose prie kelio Nr.2411 Kupiškis-Kuosėnai-Naiviai. Numatoma sodų bendrijų teritorijų konversija į sodybinio užstatymo teritorijas. Papildoma bendro transporto koridoriaus ašimi tampa kelias Kupiškis-Kuosėnai-Naiviai. Sankryžų skaičius šiame kelyje išlieka minimalus, susisiekimas su kitomis Kupiškio miesto teritorijomis pakankamai patogus. Šis variantas gali pareikalauti vietinio žiedinio autobuso maršruto, kuris galėtų užtikrinti šių atskirų miesto dalių gyventojų ir įmonių transportinį aptarnavimą.

Šie Kupiškio miesto plėtros variantai yra sąlyginiai. Realu, kad tolimesnė miesto susisiekimo sistemos plėtros koncepcija gali apimti daugiau infrastruktūros plėtros variantų elementų ar jų derinių.

4 lentelė. Kupiškio miesto transporto infrastruktūros plėtros variantų palyginimas, vertinimas 1-4 balai

Nr.	Lyginamieji rodikliai	Infrastruktūros plėtros variantai			
		1	2	3	4
1	Kompaktiškumas, įtakojantis subalansuotą susisiekimą ir mažinantis transporto poreikį	4	4	3	3
2	Esamo miesto gatvių tinklo apkrovimo sumažinimo galimybės	3	3	2	2
3	Atstumas iki esamo miesto centro, pagrindinių darbo vietų	4	3	3	3
4	Aplinkinių gyvenviečių integravimas	2	3	3	3
5	Autobusų, maršrutinių taksi aptarnavimo poreikis	4	4	3	3
6	Esamų aplinkkelių funkcijos išlaikymas ir naujų poreikis	4	3	3	3
7	Naujos infrastruktūros plėtros poreikis	3	2	2	1
8	Gyventojų gyvenimo kokybė	4	4	3	3
9	Aplinkos užterštumas	3	4	3	3
	Viso:	31	30	25	24

Lyginant atskirus variantus pirmenybė susisiekimo požiūriu turėtų būti teikiama pakankamai kompaktiško miesto plėtros modeliui – 1 variantui, kuris pratęsia esamą miesto urbanistinę struktūrą, išlaiko nepažeistą miesto išorinių ryšių sistemą bei reikalauja mažiausiai naujų finansinių investicijų. Pakankamai patrauklus ir antrasis variantas, kurio stiprioji savybė būtų sklypų pasirinkimo įvairovė bei žemės rinkos kainos sumažinimas. Palanki gamtinė aplinka, išlaikant žaliuosius koridorius, gali tapti pakankamai priimtina ir patraukli gyventojams ir jų gyvenimo kokybei.

5 lentelė. Svarbiausios Kupiškio miesto transporto karkasą formuojančios gatvės ir keliai

Gatvės pavadinimas	Kategorija	Esama/numatoma	Atstumas tarp raudonųjų linijų, m
Gedimino	B2	Esama	20-40

Panevėžio	B2	Esama	70
Pergalės	B2	Esama	40
Vėžionių, Dvaramiškių, Vytauto gatvių jungtis	C2	Numatoma	40-70
Dariaus ir Girėno	C2	Esama	20
Jaunimo	C2	Esama	40
Kapų	C2	Esama	20
Kalkyno	C2	Esama	20
Krantinės	C2	Esama	40
Krasnavos	C2	Esama	40
Knygnešių	C2	Esama	20
Lauko	C2	Esama	40
P. Matulionio	C2	Esama	20
P. Mažylio	C2	Esama	40
P. Pajarsko	C2	Esama	20
A. Purėno	C2	Esama	40
K. Šimonio	C2	Esama	40
Taikos	C2	Esama	40
Technikos	C2	Esama	40
Ugniagesių	C2	Esama	20
Vilniaus	C2	Esama	20
Vytauto	C2	Esama	20
B. Žekonio	C2	Esama	20

Pastaba: 1. Gatvių kategorijos yra tik rekomendacinio pobūdžio, kol nebus patvirtintas miesto bendrasis planas. Perspektyviniuose sprendiniuose jų kategorijos gali keistis, priklausomai nuo miesto plėtros krypties.

2 Krovinio transporto eismas perspektyvoje numatomas palikti kaip esamoje būklėje Panevėžio, Technikos, Krasnavos, Slavinčiškio gatvėmis bei naujajai Vėžionių, Dvaramiškių, Vytauto gatvių jungtimi.

Transporto eismo intensyvumo perspektyviniai pokyčiai Kupiškio mieste nustatyti lyginimo metodu, pagal atliktus transporto srautų stebėjimus pagrindinėse miesto sankryžose ir numatoma perspektyvinį 3-4 procentų metinį augimą bei tikėtiną srautų pasiskirstymą, įgyvendinant planuojamą teritorijų užstatymą. Palyginimas atliktas transporto srautais privestais prie lengvųjų automobilių, kadangi anksčiau srautų tyrimai nebuvo atliekami.

6 lentelė. *Perspektyvinis transporto srautas Kupiškio miesto gatvėse ir keliuose perspektyvinėje miesto teritorijoje*

Gatvės	Metai		
	2006	2016	2026
Gedimino	380-720	900	1300
Panevėžio	420	600	900
Pergalės	230-410	550	800
Dariaus ir Girėno	90	350	550
Jaunimo	70-130	250	350
Kapų	80	200	300
Krantinės	210-230	400	600
Krasnavos	80-130	300	400
Knygnešių	160	250	350
Lauko	40-220	350	550
P. Mažylio	200	400	600
P. Matulionio	100-250	350	550
P. Pajarsko	110-170	400	600
A. Purėno	80-200	400	600
Technikos	80-180	350	550
Ugniagesių	140	350	550
Vilniaus	70-210	300	500
Vytauto	100-340	500	750
B. Žekonio	140	250	450

Plečiantis miesto teritorijai, ateityje neišvengiamai reikės miesto autobusų ar maršrutinių taksi vietinio maršruto, kuris sujungtų atskirus miesto urbanistinius derinius ir sudarytų konkurencija lengviesiems automobiliams. Maršrutas galėtų praeiti pro miesto centrinę dalį, autobusų stotį, ligoninę ir polikliniką, naujas miesto urbanistines teritorijas, taip pat aptarnautų ir priemiestines Byčių, Paketurių gyvenvietes.

3. Inžinerinių tinklų koncepcija

3.1 Kupiškio miesto vandens ir energijos poreikiai, susidarantys atliekų bei nuotekų kiekiai. Centralizuotų sistemų pajėgumas

Skaičiavimuose naudoti rodikliai:

- Gyventojų skaičius Kupiškio mieste 2026 metais:
 - a) Pesimistinis variantas – 7290 gyventojų;
 - b) Optimistinis variantas – 8170 gyventojų.

- Gyvenamasis plotas Kupiškio mieste 2026 metais:
 - a) Pesimistinis variantas – 255,0 tūkst. m²;
 - b) Optimistinis variantas – 286,0 tūkst. m².

- Bendras pastatų plotas Kupiškyje, įvertinant, kad visuomeninių pastatų plotas sudaro 32 % gyvenamojo ploto, 2026 metais sudarys:
 - a) Pesimistinis variantas – 337,0 tūkst. m²;
 - b) Optimistinis variantas – 378,0 tūkst. m².

Teoriškai (pagal sustambintus rodiklius) nustatytas perspektyvinis Kupiškio miesto geriamojo vandens, elektros, šilumos poreikis ir susidarantys nuotekų bei atliekų kiekiai pateikti 7 lentelėje. Ateityje faktinis išteklių poreikis ir susidarantys atliekų bei nuotekų kiekiai gali skirtis, nes tai priklauso nuo techninių, socialinių, ekonominių ir kitų faktorių. Lentelėje taip pat teoriškai įvertinti prie centralizuotų sistemų prijungtų vartotojų perspektyviniai poreikiai ir nustatytas esamų centralizuotų sistemų turimas rezervas – kiek naujų vartotojų būtų galima prijungti prie šių sistemų, nediegiant naujų pajėgumų.

7 lentelė. Inžineriniais tinklais aptarnaujamos teritorijos, tinklų plėtros galimybės į esamas užstatytas teritorijas ir į naujai užstatomas teritorijas					
	2026 metais teoriškai nustatytas poreikis Kupiškio mieste	Santykinis teorinis poreikis Kupiškio mieste	Esamų centralizuotų sistemų vartotojų teoriškai nustatytas poreikis	Esamas centralizuotų sistemų pajėgumas	Centralizuotų sistemų turimas rezervas/ trūkumas
Geriamasis vanduo	a. 399 tūkst.m ³ /metus; b. 447 tūkst.m ³ /metus.	150 l/gyv. per parą (įskaitant suvartojimą įstaigose ir pramonėje)	408 tūkst.m ³ /metus (teorinis) (faktinis suvart. 2005 metais 245 tūkst.m ³ /metus)	1825 tūkst.m ³ /metus	Rezervas – 78 %: 1417 tūkst.m ³ /metus (25,9 tūkst. gyventojų)
Nuotekos	a. 447 tūkst.m ³ /metus; b. 501 tūkst.m ³ /metus.	168 l/gyv. per parą (įskaitant išleidimus įstaigose ir pramonėje bei įvertinant infiltracijos koeficientą 12 %).	434 tūkst.m ³ /metus (teorinis) (faktinis 2005 metais 285 tūkst.m ³ /metus)	730 tūkst.m ³ /metus	Rezervas – 41 % 296 tūkst.m ³ /metus (4,8 tūkst. gyventojų)
Atliekos	a. 5,2 tūkst. t/metus; b. 5,8 tūkst. t/metus (mišrių komunalinių atliekų)	715 kg/gyv. per metus (mišrių komunalinių atliekų)	Susidarantis kiekis pagal dabartinį normatyvą -3,2 tūkst. t per metus mišrių komunalinių atliekų (faktinis 2005 metais -4,58 tūkst. t. mišrių komunalinių atliekų per metus)	Esamas Kupiškio miesto sąvartynas Didžiagrąšių k. bus uždarytas	Bus įrengtas naujas sąvartynas visam Panevėžio regionui
Elektros energija	Metinis a. 34,3 GWh/metus; b. 38,4 GWh/metus.	4,7 MWh/gyv. per metus (įskaitant suvartojimą pramonėje ir įstaigose)	21,4 GWh/metus (faktinis suvartojimas 2005 metais), 7,6 MW (pastotės max apkrovimas)	26 MW (pagrindinės pastotės instaliuota galia)	Rezervas – 71% 18,4 MW (iki 3,5 tūkst. namų ūkių su el. viryklėmis)
Šilumos ūkis (šildymui ir karšto vandens ruošimui)	Maksimalus tikėtinas apkrovimas: a. 36 MW; b. 40 MW. Metinis prognozuojamas šilumos poreikis: a. 80 GWh/metus; b. 90 GWh/metus.	Galia ir poreikis šildymui: 85 W/m ² ; 190 kWh/m ² per metus; Galia ir poreikis karštam vandeniui: 0,76 kW/gyv.; 1,71 MWh/gyv. per metus	Max katilinių apkrovimas 24 MW; Metinis šiluminės energ. poreikis 64 GWh. (faktinis bendras suvartojimas 2005 metais 30,7 GWh, įskaitant pramonę – 56,5 GWh).	68 MW (instaliuota katilų galia)	Rezervas – 65 %: 44 MW (517 tūkst. m ² pastatų ploto)

3. 2 Inžineriniais tinklais aptarnaujamos teritorijos, esamų tinklų plėtros galimybės

Šiame skyriuje pateiktos šiuo metu inžineriniais tinklais (komunaliniu vandentiekiu ir nuotakynu, elektros, šilumos, ryšių) aptarnaujamos Kupiškio miesto teritorijos ir inžinerinių sistemų plėtros galimybės į Kupiškio miesto ribose esančias neužstatytas teritorijas ir į galimas naujai užstatomas teritorijas už Kupiškio miesto ribų. Nagrinėjamos galimos Kupiškio miesto plėtros kryptys sutampa su pagrindiniais keliais (tai aprašyta susisiekimo sistemos skyriuje).

Šiame skyriuje nagrinėjamos tik esamų inžinerinių tinklų plėtros galimybės. Naujai užstatomose teritorijose galimas ir naujų centralizuotų sistemų diegimas, ypač teritorijose, kurios yra nutolusios nuo esamų centralizuotų sistemų ir prie esamų sistemų jungti naujus vartotojus būtų netikslinga.

Analizės rezultatai pateikti 8 lentelėje. Vertinimo kriterijai:

- tikslinga (galima ir rekomenduotina);
- galima;
- ribota;
- netikslinga.

8 lentelė. Inžineriniais tinklais aptarnaujamos teritorijos, tinklų plėtros galimybės į esamas užstatytas teritorijas ir į naujai užstatomas teritorijas

Infrastruktūra	Įrenginiai	Aptarnaujama teritorija	Pajėgumų rezervas (kiek vartotojų galima prijungti)	Kryptis	Galimos plėtros įvertinimas
Centralizuotas aprūpinimas vandeniu	Vandenvietė Smilgių kaime	Visa Kupiškio miesto teritorija, išskyrus šiaurinę miesto dalį, kur vandentiekio tinklai nepakankamai tankiai išplėtoti.	1417 tūkst. m ³ /metus arba 25,9 tūkst. gyventojų	Plėtra Kupiškio miesto ribose	
				Kapų, P. Matulionio, P. Pajarsko, Piliakalnio, Topolių, Žilvičių gatvių teritorijos	TIKSLINGA
				Centrinė miesto dalis	TIKSLINGA (tankinti prijungiant visus centrinėje miesto dalyje esančius vartotojus)
				Buvusių kareivinių teritorija, teritorija Jaunimo gatvėje prie P. Matulionio mokyklos, teritorija Slavinčiškio gatvėje prie Kupos	TIKSLINGA
				Į naujai užstatomas teritorijas už Kupiškio miesto ribų	
Aukštupėnų, Pyragių, Smilgių, Slavinčiškio kryptimis	TIKSLINGA (Kuosėnų kryptimi gali reikėti įrengti naują siurblinę)				
Gaisrinis vandentiekis	Komunalinio vandentiekio sistemos dalis	Visa Kupiškio miesto teritorija, išskyrus šiaurinę miesto dalį, kur vandentiekio tinklai nepakankamai išplėtoti	-	Plėtra Kupiškio miesto ribose	
				Užstatytos miesto teritorijos	TIKSLINGA (įrengiant papildomus požeminius hidrantus)
				Buvusių kareivinių teritorija, teritorija Jaunimo gatvėje prie P. Matulionio mokyklos, teritorija Slavinčiškio gatvėje prie Kupos	TIKSLINGA
				Į naujai užstatomas teritorijas už Kupiškio miesto ribų	
				Visomis kryptimis	TIKSLINGA
Centralizuotas nuotekų surinkimas	Nuotekų valymo įrenginiai Byčių kaime	Visa Kupiškio miesto teritorija,	296 tūkst. m ³ /metus	Plėtra Kupiškio miesto ribose	
				Kapų, Topolių, Muziejaus,	TIKSLINGA

ir šalinimas		išskyrus šiaurinę ir centrinę miesto dalis, kur nuotakynas nepakankamai tankiai išplėtotas	arba 4,8 tūkst. gyventojų	Piliaikalnio, P. Matulionio, P. Pajarsko, Sinagogos, Sodų, Palėvenės, Kalkyno, Vilniaus gatvės	(tankinti, prijungiant esamus pastatus)
				Buvusių kareivinių teritorija, teritorija Jaunimo gatvėje prie P. Matulionio mokyklos, teritorija Slavinčiškio gatvėje prie Kupos	TIKSLINGA
				I naujai užstatomas teritorijas už Kupiškio miesto ribų	
				Aukštupėnų, Smilgių kryptimi	TIKSLINGA
				Pyragių, Slavinčiškio kryptimi	GALIMA
Lietaus nuotekų šalinimas	Nėra lietaus nuotekų valymo įrenginių	Visa Kupiškio miesto teritorija	-	Plėtra Kupiškio miesto ribose	
				Visose miesto užstatytose teritorijose	TIKSLINGA (įrengiant papildomas įlajas ir trapus, lietaus nuotekų valymo įrenginius)
				Buvusių kareivinių teritorija, teritorija Jaunimo gatvėje prie P. Matulionio mokyklos, teritorija Slavinčiškio gatvėje prie Kupos	TIKSLINGA (įrengiant tinklus naujai tiesiamose ir K. Šimonio gatvėse)
				I naujai užstatomas teritorijas už Kupiškio miesto ribų	
				Visomis kryptimis	GALIMA (tose teritorijose, į kurias bus vystomas mišrios ar pusatskirės sistemos nuotakynas)
Centralizuotas atliekų tvarkymas	-	Visa Kupiškio miesto teritorija	-	Plėtra Kupiškio miesto ribose	
				Buvusių kareivinių teritorija, teritorija Jaunimo gatvėje prie P. Matulionio mokyklos, teritorija Slavinčiškio gatvėje prie Kupos	TIKSLINGA (užstatant teritorijas)
				I naujai užstatomas teritorijas už Kupiškio miesto ribų	
				Visomis kryptimis	TIKSLINGA

Aprūpinimas elektros energija	Kupiškio miesto 110/35/10 kV transformatorių pastotė; Kupiškio miesto 10/0,4 kV transformatorinės pastotės	Visa Kupiškio miesto teritorija	18,4 MW Iki 3,5 tūkst. naujų namų ūkių su elektrinėmis viryklėmis	Plėtra Kupiškio miesto ribose	
				Buvusių kareivinių teritorija, teritorija Jaunimo gatvėje prie P. Matulionio mokyklos, teritorija Slaviničiškio gatvėje prie Kupos	TIKSLINGA (užstatant teritorijas)
				Į naujai užstatomas teritorijas už Kupiškio miesto ribų	
				Visomis kryptimis	TIKSLINGA (Pyragių kryptimi bus didesni elektros tiekimo nuostoliai)
Centralizuotas aprūpinimas šiluma	Katilinės Technikos g. Nr.2 ir Gedimino g. Nr. 85	Visa Kupiškio miesto teritorija, išskyrus šiaurinę ir vakarinę dalis (Pergalės, Lauko, Kapų, Topolių, Muziejaus, Atgimimo, P. Matulionio, P. Pajarsko, Sodų, Palėvenės, Kalkyno, Maironio, S. Dariaus ir S. Girėno gatvės)	44 MW arba 517 tūkst. m2 pastatų ploto	Plėtra Kupiškio miesto ribose	
				Buvusių kareivinių teritorija	TIKSLINGA
				Teritorija Jaunimo gatvėje prie P. Matulionio mokyklos, teritorija Slaviničiškio gatvėje prie Kupos	GALIMA
				Pergalės, Lauko, Kapų, Atgimimo, Maironio, S. Dariaus ir S. Girėno, P. Matulionio, P. Pajarsko gatvėse	GALIMA
				Sodų, Palėvenės, Kalkyno, Muziejaus, Topolių gatvėse	NETIKSLINGA
				Į naujai užstatomas teritorijas už Kupiškio miesto ribų	
				Į Smilgių kaimą	GALIMA
				Į Aukštupėnų kaimą	NETIKSLINGA
				Į sodų bendrijų teritorijas Pyragių kaime, teritoriją tarp Slaviničiškio kelio ir Kupos upės	NETIKSLINGA
	Katilinė Pergalės g. Nr. 22	Šiluma tiekama 4-iems daugiabučiams namams Pergalės gatvėje	Pajėgumų rezervo nėra	Plėtra Kupiškio miesto ribose ir į naujai užstatomas teritorijas už Kupiškio miesto ribų	
			Visomis kryptimis	NETIKSLINGA (dėl didelės šilumos gamybos savikainos ir mažo centralizuotai	

					tiekiamos šiluminės energijos poreikio aplinkinėse teritorijose katilinę planuojama uždaryti)
Fiksuoto ryšio duomenų perdavimas	-	Visa Kupiškio miesto teritorija	-	Plėtra Kupiškio miesto ribose	
				Buvusių kareivinių teritorija, teritorija Jaunimo gatvėje prie P. Matulionio mokyklos, teritorija Slavinčiškio gatvėje prie Kupos	TIKSLINGA (užstatant teritorijas)
				[naujai užstatomas teritorijas už Kupiškio miesto ribų	
				Visomis kryptimis	GALIMA
Mobiliojo ryšio duomenų perdavimas	-	Visa Kupiškio miesto teritorija	-	Visomis kryptimis	TIKSLINGA
Interneto infrastruktūra	-	Visa Kupiškio miesto teritorija	-	Visomis kryptimis	TIKSLINGA

3.3 Inžinerinės infrastruktūros vystymas

Inžinerinės infrastruktūros Kupiškio mieste plėtros kryptys:

- Centralizuoto aprūpinimo vandeniu srityje:
 - iki 2015 metų centralizuotai aprūpinti geriamuoju vandeniu 95 % visų Kupiškio miesto gyventojų;
 - renovuoti esamą centralizuotą geriamojo vandens tiekimo sistemą;
 - pagal Ventos – Lielupės upės baseino investicinį projektą rekonstruoti Kupiškio miesto aglomeracijos su Aukštupėnų, Byčių, Paketurių kaimais komunalinį vandentiekį, sujungiant į vieningą sistemą;
 - įrengti papildomus gaisrinius hidrantus esamuose vandentiekio tinkluose;
 - užtikrinti reikalaujamą vandenvietės sanitarinės apsaugos zonos tvarkymo režimą.
- Nuotekų surinkimo ir šalinimo srityje:
 - užtikrinti, kad iki 2015 metų 95 % visų Kupiškio miesto gyventojų nuotekas išleistų į komunalinį nuotakyną;
 - renovuoti esamą centralizuotą nuotekų surinkimo sistemą;
 - pagal Ventos – Lielupės upės baseino investicinį projektą rekonstruoti Kupiškio miesto aglomeracijos su Aukštupėnų, Byčių, Paketurių kaimais komunalinį nuotakyną, sujungiant į vieningą sistemą;
 - užtikrinti, kad nuotekos valymo įrenginiuose būtų išvalomos iki Nuotekų tvarkymo reglamente nustatytų normų;
 - užtikrinti reikalaujamą nuotekų valymo įrenginių apsaugos zonos tvarkymo režimą;
 - inventorizuoti ir renovuoti esamą lietaus nuotakyną;
 - užtikrinti, kad į atvirus vandens telkinius išleidžiamos paviršinės nuotekos atitiktų aplinkosauginius reikalavimus: renovuojant bei plečiant lietaus nuotakyną, būtina numatyti lietaus nuotekų valymui skirtus įrenginius arba užterštas nuotekas išleisti į komunalinį nuotakyną.
- Centralizuoto atliekų tvarkymo srityje:
 - įrengti pakankamo dydžio ir patogiose vietose rūšiuotų atliekų (B kategorijos) surinkimo aikštelės;
 - aikšteles įrengti laikantis aplinkosauginių ir sanitarinių reikalavimų, keliamų atliekų sistemos įrenginiams;
 - įrengti stambiagabaričių ir pavojingų atliekų surinkimo aikšteles, biodegraduojančių atliekų kompostavimo aikštelę. Šie įrenginiai yra instaliuojami visam Kupiškio rajonui (žr. Kupiškio rajono bendrojo plano koncepciją);

- uždaryti sąvartyną Didžiagrašių kaime.
- Elektros energijos tiekimo srityje:
 - išlaikyti esamų ir planuojamų elektros energijos tiekimo įrenginių ir linijų apsaugos zonas;
 - naujai užstatomose teritorijose įrengti 10/0,4 kV transformatorinės pastotes;
 - elektrifikuojant naujai užstatomas teritorijas, pirmenybę teikti požeminėms kabelinėms elektros tiekimo linijoms.
- Šilumos ūkio srityje:
 - išlaikyti ir plėsti katilinių, esančių Technikos g. Nr. 2 ir Gedimino g. Nr. 85, centralizuoto šilumos tiekimo sistemą, tiesiant tinklus į neaptarnaujamas teritorijas;
 - uždaryti katilinę, esančią Pergalės g. Nr.22, prijungiant jos vartotojus prie Technikos g. ir Gedimino g. katilinių centralizuoto šilumos tiekimo sistemos;
 - išlaikyti esamų ir planuojamų šilumos tiekimo tinklų apsaugos zonas, nustatyti naujas katilinių sanitarinės apsaugos zonas, atsižvelgiant į naudojamą kuro rūšį;
 - didinti energijos vartojimo efektyvumą pastatuose, atliekant visuomeninių pastatų energijos vartojimo auditus ir renovaciją, parinkus ekonomiškai ir energetiškai tinkamiausias priemones;
 - skatinti daugiabučių namų bendrijų kūrimąsi ir inicijuoti daugiabučių gyvenamųjų pastatų renovacijos projektus, panaudojant finansinės paramos mechanizmus.
- Gamtinių dujų tiekimo srityje:
 - dujofikuoti Kupiškio miestą.
- Telekomunikacijų ir ryšių srityje:
 - išlaikyti esamų ir planuojamų ryšių tinklų ir kitų įrenginių apsaugos zonas;
 - diegti naujausią įrangą mobiliojo ryšio kokybei gerinti;
 - skatinti plačiajuosčio ryšio sistemų plėtrą;
 - skatinti optinio pluošto kabelio tinklo plėtrą Kupiškio mieste;
 - diegti neapribotą laiką veikiančius viešuosius interneto prieigos taškus;
 - diegti viešąsias bevielio prisijungimo prie interneto tinklo zonas.

3.4 Teritoriniai apribojimai

Planuojant naujai užstatomas teritorijas turi būti atsižvelgta į esamų inžinerinės infrastruktūros objektų apsaugos ir sanitarinės apsaugos zonas, kurių sąrašas pateiktas 9 lentelėje.

9 lentelė. Esamų inžinerinės infrastruktūros objektų apsaugos zonos

Infrastruktūra	Įrenginiai	Apsaugos zonos ribos ir veiklos ribojimai	Kiti komentarai
Centralizuotas aprūpinimas vandeniu	Kupiškio vandenvietė, esanti Smilgių kaime, vandentiekio tinklai	Vandenvietės pirmos, antros, trečios sanitarinių apsaugos zonų ribos pažymėtos brėžinyje; vandentiekio tinklams – po 5 metrus nuo vamzdinių ašies	Reikalavimai išdėstyti HN 44:2006 „Vandenviečių sanitarinių apsaugos zonų nustatymas ir priežiūra“ (Žin. 2006, Nr.81-3217).
Nuotekų surinkimas ir šalinimas	Nuotekų valymo įrenginiai Byčių kaime, komunalinių ir lietaus nuotekų tinklai	200 metrų žemės plotas tarp valymo įrenginių ir gyvenamųjų pastatų, tinklams – po 5 metrus nuo vamzdinių ašies	Reikalavimai išdėstyti Specialiosiose žemės ir miško naudojimo sąlygose (Žin. 1992, Nr.22-652).
Dujų tiekimas	Dujotiekio tinklai, dujų reguliavimo punktas	Dujotiekiui – po 2 metrus abipus vamzdinio ašies, dujų reguliavimo punktui – 10 m metrų pločio žemės juosta aplink punkto sienas	Reikalavimai išdėstyti Specialiosiose žemės ir miško naudojimo sąlygose (Žin. 1992, Nr.22-652).
Elektros energijos tiekimas	110 kV, 35 kV, 10 kV, 0,4 kV orinėms elektros energijos perdavimo linijoms, požeminėms elektros kabelių linijoms	110 kV - horizontalus 20 metrų atstumas nuo laidų į visas puses, 35 kV – 15 metrų, 10 kV – 10 metrų, 0,4 kV – 2 metrai; požeminiams kabeliams – 1 metras	Reikalavimai išdėstyti Specialiosiose žemės ir miško naudojimo sąlygose (Žin. 1992, Nr.22-652).
Centralizuotas aprūpinimas šiluma	Katilinė Gedimino gatvėje Nr. 85; katilinė Technikos gatvėje Nr. 2; šilumos ir karšto vandens tiekimo tinklai	Šilumos ir karšto vandens tiekimo tinklams – po 5 metrus nuo kanalo kraštų; katilinėms SAZ dydis nustatomas pagal teršiančiųjų medžiagų ir triukšmo sklaidos skaičiavimus bei šių objektų fizikinį poveikį	Reikalavimai išdėstyti Specialiosiose žemės ir miško naudojimo sąlygose (Žin. 1992, Nr.22-652), normatyve CH-245-71.
Telekomunikacijos ir ryšiai	Mobiliaus ryšio bokštai, ryšio linijos	Mažiausiai 4500 m ² žemės sklypas apie mobiliaus ryšio bokštą, išskyrus jei ryšio įranga sumontuota pastate; ryšio linijoms – po 2 metrus abipus požeminio kabelio trasos	Reikalavimai išdėstyti Specialiosiose žemės ir miško naudojimo sąlygose (Žin. 1992, Nr.22-652).

4. TERITORIJOS NAUDOJIMO FUNKCINIAI PRIORITETAI

Kupiškio miesto koncepcijoje išskiriamas gamtinis ir urbanistinis karkasai. Urbanistinį karkasą sudaro aktyvios ūkinės plėtros centrų bei ašių su labiausiai pakeista gamtine aplinka sistema. Gamtinį karkasą sudaro ekologiškai aktyvių ašių su mažiausiai pakeistais gamtiniais kraštovaizdžio kompleksais ir ribota technine infrastruktūra sistema. Abu karkasai kraštovarkai vienodai reikšmingi ir padeda spręsti gamtos ir visuomenės sąveikos konfliktą.

Kupiškio miesto teritorijos naudojimo funkciniai prioritetai išskiriami išnagrinėjus ir įvertinus šiuos kriterijus:

- esamą gamtinį ir urbanistinį karkasą;
- urbanistinių struktūrų išsidėstymą ir galimą plėtrą;
- inžinerinę infrastruktūrą ir transporto sistemą;
- kraštovaizdžio, želdynų, rekreacinių, saugomų teritorijų struktūras.

Miesto teritorijoje esamas ir siūlomas funkcinų prioritetų teritorijos (žr. brėž. Kupiškio miesto funkciniai prioritetai) pateikiamos 10 lentelėje.

10 lentelė. Kupiškio miesto funkcinų prioritetų teritorijų suvestinė

Eil Nr.	Teritorijos	Esamas		Projektuojamas max. plėtros variantas	
		Plotas, ha	%	Plotas, ha	%
1.	Miesto centro teritorija	14,3	2,3	14,3	1,7
2.	Esama gyvenamoji daugiaaukštė statyba	24,5	4	24,5	2,9
4.	Esama gyvenamoji mažaaukštė statyba	163,7	26,5	219,9	26
5.	Visuomeninės paskirties (sveikatos, mokymo)	24,7	4	24,7	2,9
6.	Pramonės, ūkio teritorija	102,4	16,6	109,5	13
7.	Želdynai, viešosios erdvės	220,9	35,7	237,8	28,1
8.	Planuojama gyvenamoji teritorija	30,8	5	138,3	16,4

9.	Miškų zona	23,0	3,7	36,5	4,3
10.	Kapinės	3,8	0,6	3,8	0,5
11.	Sodų bendrijos	9,9	1,6	35,7	4,2
	Iš viso:	618,0	100	845	100,0

Dabartiniu metu miestas užima 618 ha plotą. Siūlomoje koncepcijoje maksimaliu plėtros variantu miesto teritorija padidėtų 37 - 40 %. Išplėtus miesto ribas padidėtų žalių zonų plotai, kolektyvinių sodų, pramonės, ūkio bei gyvenamoji teritorijos. Į miesto struktūrą būtų įjungtas rekreacinio prioriteto paplūdimys prie Lėvens tvenkinio, kuriame esamos situacijos pagrindu siūloma toliau plėtoti rekreacinę infrastruktūrą.

5. Saugomos teritorijos. Paveldas

Pagal LR teritorijos bendrąjį planą vienas iš svarbiausių veiksnių, įtakojančių bendrąją kraštovaizdžio formavimo politiką, yra ypatingą reikšmę kraštovaizdžio vizualinėje struktūroje esančių nekilnojamojų kultūros vertybių teritorinė sklaida bei patraukliausių kultūros paveldo sancaupos arealai.

Rengiant Kupiškio miesto bendrojo plano koncepciją, įvertintas ir paveldosauginis aspektas. Nustatant miesto teritorijos vystymo bendrąją erdvinę koncepciją, funkcinius prioritetus ir teritorijos tvarkymo reglamentavimo ypatumus, atsižvelgta į saugomus ir įteisintus juridiskai kultūros paveldo objektus, kurie pateikti esamos būklės analizės stadijoje.

Sekančioje Kupiškio miesto bendrojo plano sprendinių konkretizavimo stadijoje numatoma parengti konkrečius sprendinius, kaip užtikrinti svarbiausių saugomų kultūros paveldo objektų tinkamą apsaugą bei racionalų panaudojimą.

6. Kupiškio miesto teritorijos bendrojo plano įgyvendinimo strategija

Bendrojo plano koncepcijos stadijoje siūlomas toks papildomų dokumentų, rengiamų po BP patvirtinimo sąrašas:

1. Miesto teritorijų plėtros prioritetų pagrindimas.
2. Bendrojo plano įgyvendinimo tvarka ir principai (savivaldybės tvirtinimas dokumentas).
3. Prioritetinių stambių miesto naujų rajonų detaliųjų planų rengimas.
4. Inžinierinių tinklų ir gatvių plėtros programos.
5. Gyvenamųjų ir viešųjų pastatų energetinio modernizavimo programa.
6. Viešojo naudojimo rekreacinių teritorijų inžinerinio aprūpinimo programa.

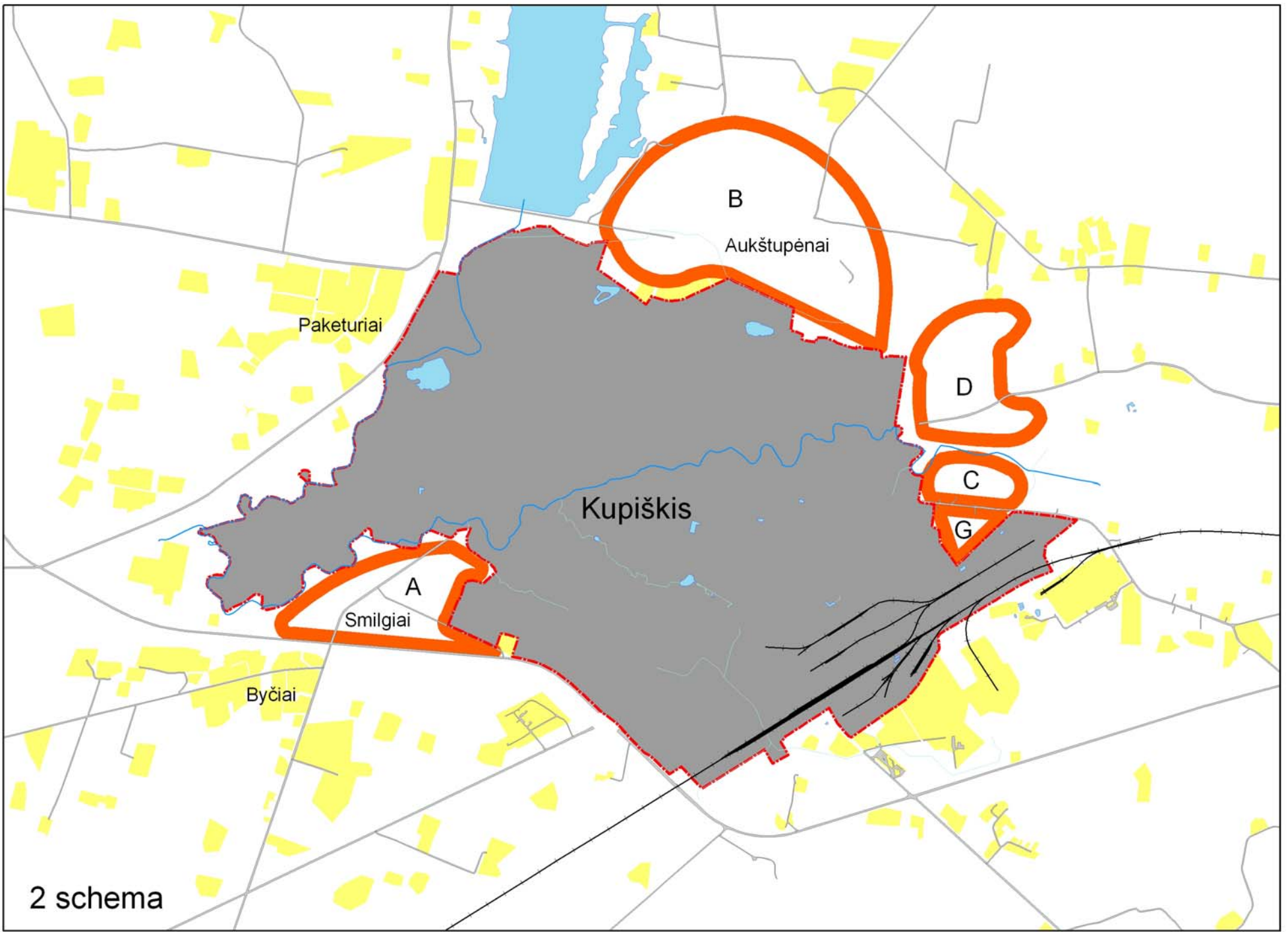
BRĖŽINIAI



- Migracijos koridoriai
- Vandenvietės apsauginės zonos
- Lėvens kraštovaizdžio draustinis
- Piliakalnio vizualinės apsaugos zona
- Projektuojami miškai
- Esami miškai

1 schema

Šaltinis: miškų išdėstymo žemėtvarkos schema



2 schema



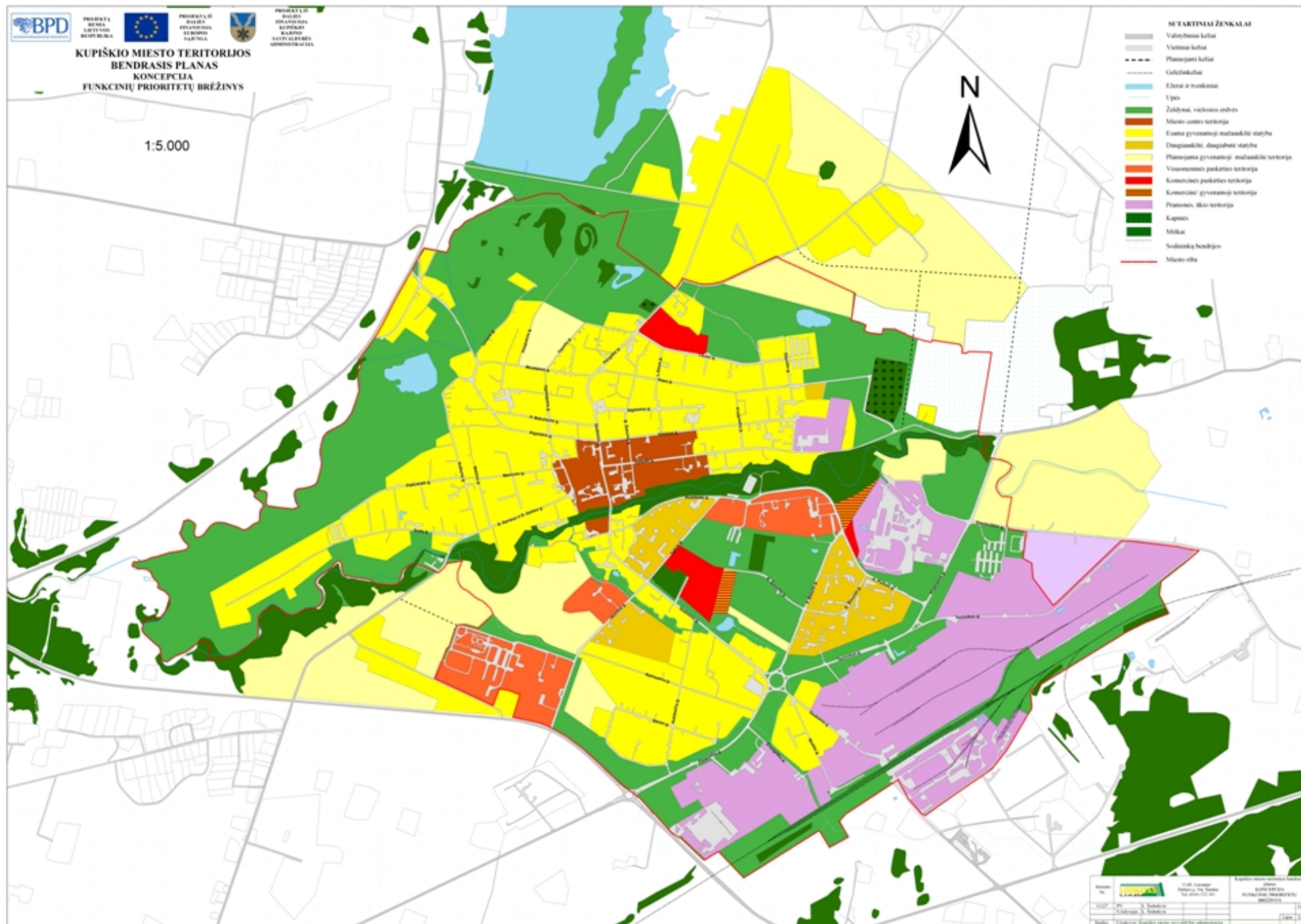
**KUPIŠKIO MIESTO TERITORLIOS
BENDRASIS PLANAS
KONCEPCIJA
FUNKCINIŲ PRIORITETŲ BRĖŽINYS**

1:5.000



SIETARTINAI ŽENKALAI

- Valstybinės kelios
- Vietinės kelios
- Planuojami kelios
- Čiulčiukeliai
- Ežerai ir tvenkiniai
- Upės
- Želdynai, viešosios erdvės
- Miesto centro teritorija
- Esama gyvenamoji mažamokslė statyba
- Daugiamokslė, daugiaburė statyba
- Planuojama gyvenamoji mažamokslė statyba
- Visuomenės paslaugas teritorija
- Komercinės paskirties teritorija
- Komercinės/gyvenamoji teritorija
- Pramonės, biurų teritorija
- Kapinės
- Mūšak
- Sėjosmūšak bendrijos
- Miesto riba



Atlepis Nr.		2018 m. gegužės mėnuo	2018 m. gegužės mėnuo
11217	UAB „Kupiškis“	UAB „Kupiškis“	UAB „Kupiškis“
11217	UAB „Kupiškis“	UAB „Kupiškis“	UAB „Kupiškis“
11217	UAB „Kupiškis“	UAB „Kupiškis“	UAB „Kupiškis“
11217	UAB „Kupiškis“	UAB „Kupiškis“	UAB „Kupiškis“

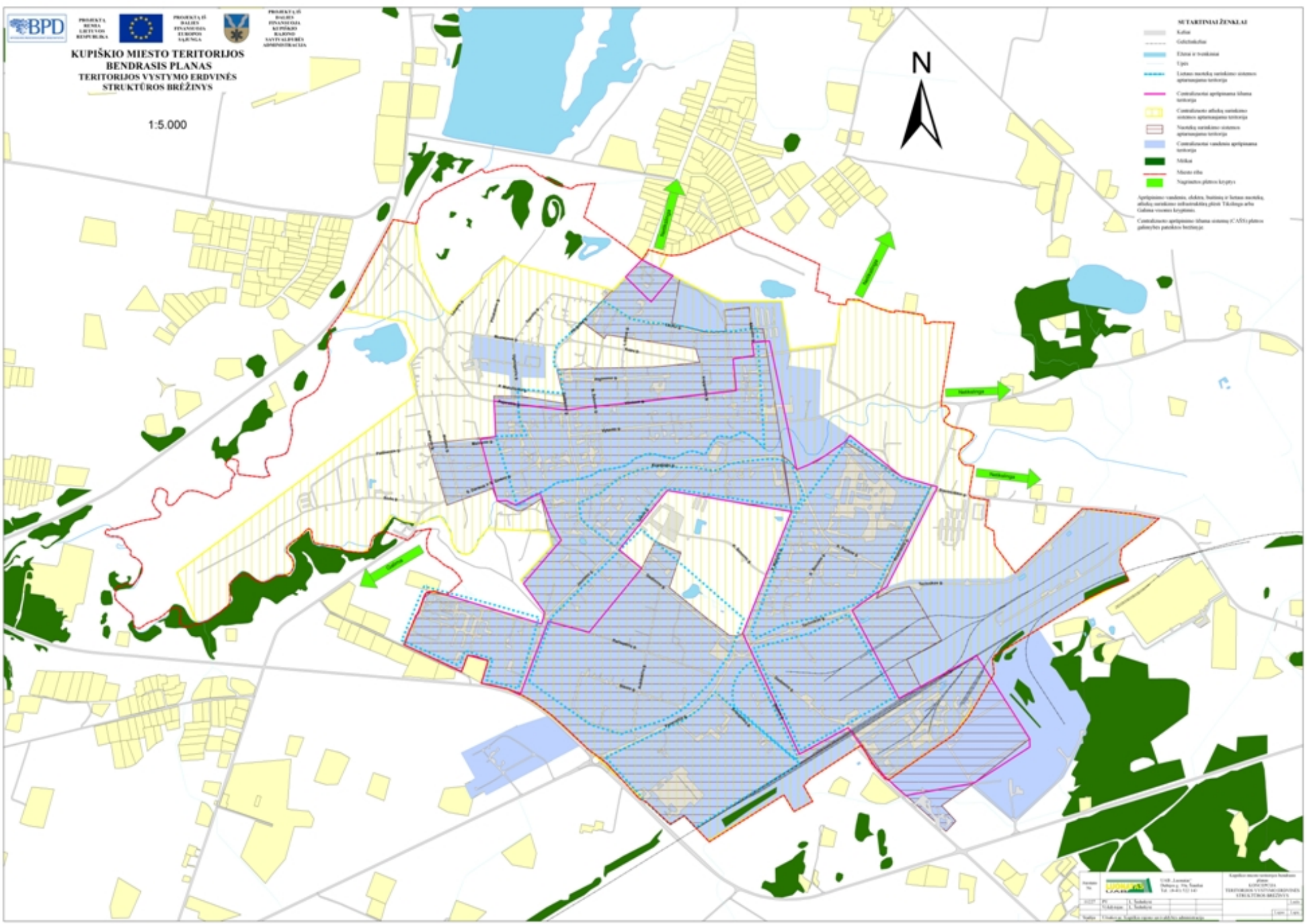


**KUPIŠKIO Miesto TERITORIJOS
BENDRASIS PLANAS
TERITORIJOS VYSTYMO ERDVINIS
STRUKTŪROS BRĖŽINYS**

1:5.000



- NUSTATINIŲ ŽENKLAI**
- Kaimas
 - Gėlininkai
 - Elniai ir tvirtinimai
 - Ugnis
 - Laisvos teritorijos teritorijos apsaugos teritorija
 - Cezelinio apsaugos ribos teritorija
 - Cezelinio atliekų teritorijos apsaugos teritorija
 - Naudingų teritorijų apsaugos teritorija
 - Cezelinio vandens apsaugos teritorija
 - Miškas
 - Miesto riba
 - Naudingų teritorijų
- Apšviesto vandens, atliekų, šilumos ir šilumos teritorijos, atliekų teritorijos apsaugos teritorijos, T.Šilumos arba Gėlinos teritorijos.
- Cezelinio apsaugos ribos teritorija C.Šilumos teritorijos apsaugos teritorija



	UAB „Lentelis“ Būdujų g. 74, Kaunas Tel. +370 37 451 100	Architektūros ir urbanistikos skyrius Planas KUPŠ-01/014 TERITORIJOS VYSTYMO ERDVINIS STRUKTŪROS BRĖŽINYS
1:5.000 2024 m. 1:5.000	1:5.000 2024 m. 1:5.000	1:5.000 2024 m. 1:5.000